

”Rosmalen”



open
open
monumenten
monumenten
open monumenten
open monumenten

open
open
open
|
monumenten
monumenten

ook in
Rosmalen



14 SEPTEMBER 1991

open monumenten

monumenten
open monumentendag

openmonumentendag
openmonumenten dag



ROSMALLA

ISSN 0925-2894

is een uitgave van de Heemkundekring Rosmalen en
verschijnt eenmaal per kwartaal

Redactie:

N.M. Blankendaal

A.G. van der Valk-Koedooder

Redactieadres:

Herman de Manlaan 2

5242 CW Rosmalen

tel.04192-15816

Leden en donateurs ontvangen "Rosmalla".

Donateurs betalen minimaal f. 25,-- per jaar.

Abonnement is mogelijk voor een kalenderjaar en
kost f. 25,--, over te maken op het bankreke-
ningnr. van de Heemkundekring, onder vermelding
van "Rosmalla 90/91".

Bankrekeningnr.: 18.45.43.444

Rabobank Rosmalen

postgiro van de bank: 1099372

ten name van Heemkundekring Rosmalen

Deken Fritsenstraat 53

5243 VM Rosmalen

INHOUDSOPGAVE

Van de redactie		2
Monumenten en Monumentenzorg		
	<i>G.H.F. Valk</i>	4
A. Kusters, Bouwkundige te Rosmalen		
	<i>W. Croonen</i>	11
Interieur Annakerk te Hintham		
	<i>H. de Werd</i>	12
Coudewater		
	<i>W. Leenman</i>	17
De Standerdmolen		
	<i>C. J. Hellemons</i>	23
Annenborch		
	<i>E. Nijhof</i>	30
Boerderijen in Rosmalen		
	<i>N.M. Blankendaal</i>	36
Monumentaal		
	<i>Spectator</i>	38
Lambertuskerk		
	<i>N.M. Blankendaal</i>	40
Kapconstructie Coudewater		
	<i>G.H.F. Valk</i>	45
Bekijk het maar		46

VAN DE REDACTIE

Open Monumentendag nu ook in Rosmalen

Voor U ligt het monumenten nummer van "Rosmalla". U moet dit nummer zien als aanvulling op het monumentenboekje dat de werkgroep OMD (open monumentendag) heeft uitgegeven. We raden U ook aan dit historische nummer te kopen. Het is verkrijgbaar voor slechts f 5.-- bij de plaatselijke boekhandel en op 14 september a.s. ligt het ook bij elk monument dat op die dag te bezichtigen is. De fiets- en wandeltocht is mede in dat boekje opgenomen. De werkgroep heeft hiermede historie geschreven.

Tot onze spijt moeten wij U melden dat mevrouw A. Diebels-Bartels om privé redenen zich als actief lid van de werkgroep klederdrachten heeft moeten terugtrekken. Als redactie hebben wij haar bijdragen over de poffers e.d. in de vorige nummers zeer op prijs gesteld. Zij was zeer actief en wij zullen haar bijdragen node missen.

" Waar gehakt wordt vallen spaanders " zegt het spreekwoord. We kunnen ook zeggen: hij die geen fouten maakt moet nog geboren worden. Wat is er namelijk gebeurd? In het vorige nummer hebt U het artikel kunnen lezen van onze voorzitter Th. Derksen in verband met het overlijden van onze zeer sympathieke medelid Jan Wijns.

Tot onze spijt is de laatste alinea van dit artikel niet weergegeven. Wij laten dit als nog volgen met een foto van Jan toen hij als postbode werkzaam was. Met onze excuses aan de voorzitter.



" Heel erg jammer voor zijn vrouw, kinderen en kleinkinderen , maar ook voor ons , dat hij er niet meer is en dat we voortaan verschoond moeten blijven van zijn overtuigende en geestige inbreng in het werk van onze vereniging, die hij een zo 'n warm hart toedroeg. We zullen hem erg missen."

Tot zo ver onze rectificatie.

Tot onze blijdschap kunnen wij U mededelen dat wij toch iets meer reacties op het vorige nummer hebben gehad dan wij gewend waren. Toch missen wij nog Uw positieve of negatieve reactie zodat wij weten of wij op de goede weg zijn. Vooral ons zoekplaatje zou nog meer reacties moeten opleveren. We zijn benieuwd. We hopen dat U op monumentendag acte de présence zult geven.

Het laatste nummer van dit jaar zal verschijnen op 1 december a.s. Copie verwachten wij uiterlijk op 1 november a.s.

Nu de vakantie achter de rug is hopen wij dat wij dan veel nieuws van de werkgroepen kunnen vermelden. Tenslotte zijn dit de " slagaders " van onze kring.

Veel leesplezier met dit monumenten nummer.

MONUMENTEN EN MONUMENTENZORG

G.H.F. Valk

In het boekje " Afbraak of Restauratie " citeert professor Dr. C.A. van Swichem uit een brochure die de Archivaris van Dordrecht, Dr. J.C. Overvoorde in 1901 schreef en waarvan de titel luidde: " De Bescherming van Monumenten " en ik citeer : " de oude bouwwerken zijn voor de bouwmeesters wat de archieven zijn voor een historicus. Er had misschien ook kunnen staan " de oude bouwwerken zijn voor de toeschouwers en onderzoekers de tastbare archieven " zeker nu en in verhouding tot 1901 velen geïnteresseerd zijn in de geschiedenis van oude en jonge bouwkunst en de zorg daarvoor die de centrale overheid jaar en dag aan de dag legt en die wij met een verzamelnaam monumentenzorg noemen.

De eerder genoemde J.C. Overvoorde, begaan met het lot van menig met sloop bedreigde gebouwen, - immers vele uitzonderlijk fraaie en architectonisch hoogstaande stadspoorten en aanverwanten, waren na de opheffing van de vestingwet in 1874 reeds gesloopt - richtte in 1899 de Nederlandse Oudheidkundige Bond op, die later koninklijke erkenning kreeg, nu nog steeds bestaat en derhalve 92 jaar jong is en kortweg K N O B (Kon. Ned. Oudheidkundige Bond) genoemd wordt. Uit deze bond is niet alleen het " Rijksbureau voor de Monumentenzorg " voortgekomen. maar ook vrijwel alle landelijke verenigingen op cultuurhistorisch, kunsthistorisch, archeologisch en oudheidkundig gebied. Algemeen landelijk be-

kend is bijv. " de Bond Heemschut " die zich inzet voor het behoud van ons cultureel erfgoed en mentaliteits verandering.

Monumenten behoeven niet per sé oude vervallen en/of goed gerestaureerde kerken, kastelen, buitenplaatsen, wind- en watermolens te zijn. Er zijn tegenwoordig ook vele z.g. " Jonge Monumenten : relatief recente bouwwerken. Een bekend voorbeeld is het Schöderhuis in Utrecht, maar er zijn er veel meer, maar daarover later. Ook zeer kleine objecten als veldkapellen, wegkruisen, fraai gestilleerde grafmonumenten of oude bomen, zoals de bekende Brabantse Lindebomen, zijn monumenten en natuurlijk niet te vergeten de landbouwschuren als de z.g. Vlaamse schuren en diverse type boerderijen , die wij rangschikken onder landelijke bouwkunst.

Ook kunnen bouwwerken opvallen door een bepaald karakter en daardoor een zeldzaamheids waarde hebben. Maar ook een karakteristiek rijtje huizen uit de jaren 1920/1930, al of niet gelegen aan oude rooilijnen en waarvan de oude structuur duidelijk is af te lezen, kunnen tot monumenten worden gerekend. In ieder geval noemt met dit een straatbeeld en in bijzondere gevallen " beschermd dorps- of stadsgezicht ".

Zowel oudere als jongere bouwwerken die na zorgvuldig onderzoek het predicaat monumenten hebben gekregen, zijn niet meer uit onze samenleving weg te denken. Monumenten, zo is wetenschappelijk vastgesteld, zijn niet alleen van economische betekenis, maar ook van toeristische betekenis voor ons allen, terwijl voor de specialisten en meer geïnteresseerden de monumenten van betekenis

zijn voor de wetenschap. Het zonder gedegen wetenschappelijk onderzoek naar een herbestemming afbreken van een buiten gebruik geraakt bouwwerk - een monument of nog geen monument - is een ondoordachte beslissing, want ook ons nageslacht heeft het recht op het bezit van en het kijken naar datgene wat onze (voor) ouders nalieten. En aangezien vele monumenten die er al zijn met ons gemeenschapsgeld worden of zijn gerestaureerd en tegenwoordig door Monumentenwacht Nederland op gezette tijden worden geïnspecteerd zijn deze (bouw) werken ook een beetje van ons allemaal.

De Rijks Monumentenwet, en tegenwoordig ook veel gemeentelijke monumenten verordeningen, spreken daarom van: " Alle voor tenminste vijftig jaar vervaardigde zaken, welke van Algemeen Belang zijn wegens hun Schoonheid, hun betekenis voor de Wetenschap, of hun Volkskundige waarde, en alle zaken en terreinen welke van algemeen belang zijn wegens aan die zaken en terreinen verbonden Geschiedkundige herinneringen".

Zoals eerder genoemd behoeft een object niet persé oud te zijn om als monument te worden aangeduid. Wij kennen tegenwoordig veel jonge monumenten. Omstreeks 1987 is door het ministerie van W.V.C. (hwt blijft jammer dat Cultuur op de laatste plaats staat !) in het gehele land het z.g. " Monumenten Inventarisatie Project " M.I.P. van start gegaan, en dat begin 1992 zal zijn voltooid. Binnen dit project wordt vastgelegd hetgeen in Nederland tussen circa 1850 en 1940 aan bouwkunst en stedebouw is gerealiseerd. Het beoogt kort gezegd een landelijk overzicht

van de (zogenoemde) jonge bouwkunst en het bevorderen van kennis en waardering van hetgeen in die periode werd gerealiseerd en inzicht in de ontwikkeling van en respect voor historisch gegroeide structuren van stad en dorp te krijgen. Maar helaas zijn er al veel mooi en degelijk vakkundig geconstrueerde bouwwerken verloren gegaan en daar kan Rosmalen over mee praten! En niet alleen hier, maar ook elders en er komt zelden iets mooiers voor terug.

Het is de bedoeling, dat na deze inventarisaties een keuze zal worden gedaan waarbij een aantal objecten aan de Rijkslijst en aan gemeentelijke monumentenlijsten zullen kunnen worden toegevoegd om daarmee enige bescherming te krijgen. Alle objecten worden afzonderlijk getoetst aan de volgende criteria, die op hun beurt weer onderverdeeld zijn.

1. Architectonische en kunsthistorische criteria.
2. Planologische. landschappelijke en stedenbouwkundige criteria.
3. Sociaal- en cultuurhistorische criteria.

Als te zijner tijd de inventarisatie voor Rosmalen zal zijn afgerond zal hier nader op ingegaan kunnen worden.

Door haar decentralisatie beleid, heeft de Rijksoverheid aan de besturen van gemeenten ook zorg voor monumenten toebedacht en nadat een nieuwe monumentenwet per 1 januari 1989 in werking was getreden hebben al zeer veel gemeenten " monumentenzorg " ter hand genomen. Dat houdt onder meer in het instellen van een commissie van deskundigen, genoemd " de monumentencommissie ". Vanwaar die belangstelling voor oudere en jonge

bouwkunst ?

Ik denk dat dit komt omdat wij in onze gejaagde tijd behoefte hebben aan de rust die dergelijke gebouwen uitstralen. Wij bezoeken immers op vacantietochten oude steden en dorpen met hun soms eeuwen oude gebouwen, straten, pleinen en parken en dat geeft ons geestelijke rust en de nodige ontspanning. Maar een bouwwerk kan als herkenbaar voor de gemeenschap bijdragen aan de leefomgeving. Er gaat een vertrouwd beeld van uit. Het moet een geaardheid naar Nederlandse maatstaven uitstralen. Daarmee is Nederland als het land van Rembrandt beroemd geworden. Maar helaas, als we om ons heen zien gebeuren er wat de bouwwerken betreft nauwelijks nationaal laat staan Brabants eigen herkenbare architectuur.

Terug naar ons bezoek aan steden en dorpen, waaraan "Kerkepad", " weg van de snelweg" en "ondek je plekje" zoveel bijdragen. Zij die in de z.g. eentonige nieuwbouw wijken wonen gaan maar al te graag naar die rustgevende en vertrouwde omgeving om te kijken, te verpozen en te ontspannen.

Wij gaan naar Musea om schilderkunst, beeldhouwkunst of opgegraven voorwerpen uit de oudheid te zien. Gebouwen kunnen wij niet in een museum plaatsen. Openluchtmusea in binnen - en buitenland zijn natuurlijk uitzonderingen evenals de 2000 jaar oude en in museum van oudheden te Leiden herbouwde Nubische Tempel.

Die gebouwen die ons aller oog strelen en gebouwen die een herinneringswaarde hebben en ons leefklimaat bepalen kunnen wij monumenten noemen. Zij allen weerspiegelen onze cultuur, zijn een

beetje van ons allen, van onze gemeenschap en wij voelen dat ook zo aan.

Daarom wordt er gestreefd deze bouwwerken in stand te houden en krijgen als de overheids financiën het toelaten, de eigenaren van deze monumenten een subsidie voor de instandhouding ervan.

Soms vindt men een sportgebouw op een voetbalveld belangrijker. Soms ook willen sommigen van een oud gebouw af. Maar met alle respect voor hen die moeten beslissen is het m.i. gebrek aan cultuurhistorische kennis en inzicht of ondeskundige adviezen aan hen die dergelijke beslissingen moeten nemen, om van het vermoorden van historisch gegroeide structuren van straten en wegen maar niet te spreken. De oude kern intact laten, herstellen en restaureren en er een nieuwe stad of dorp tegen aanbouwen verdient dan ook in alle gevallen de voorkeur.

De herkenbaarheid van dorp en stad moge dan op veel plaatsen zwaar aangetast zijn, juist vanwege het weinige dat nog over is, is des te meer belangrijk en kostbaar, om voor het nageslacht te bewaren. Het is of het wordt zeldzaam, dus waardevol! Er is een stelling van Prof. Dr. Ir. C. Temminck-Groll die zegt: " Ieder monument heeft het recht tot voortbestaan, tenzij het tegendeel bewezen is " en ook " behouden gaat voor vernieuwen " is een stelling van hem.

Eigenaren van monumenten weten dat hun bezit waardevol is en waarde heeft, waar anderen met respect naar kijken. Wij kijken immers zelf ook graag naar die anderen op onze tochten door dorp en stad zoals ok al eerder mocht opmerken. En

daarom is het jammer, dat, nog voor een bouwwerk de kans krijgt om tot monument voor ons nageslacht te worden verklaart, het al is afgebroken. In een volgend verhaal iets over " de kunst van het vernietigen ".

Moge ik u bovenstaande gedachten meegeven, nu wij in Rosmalen op zeer bescheiden wijze aandacht besteden aan de nationale maar ook internationale " OPEN MONUMENTENDAG 1991 ".



A. KUSTERS, BOUWKUNDIGE TE ROSMALEN

W. Croonen

Het in no. 2 van " Rosmalla " aangekondigde onderzoek naar de door hem ontworpen gebouwen wees uit dat hiervan niet veel meer is overgebleven. Uit de tekeningen blijkt hij een vakman met een goed gevoel voor verhoudingen.

Een van zijn beste ontwerpen is behouden gebleven; Het Herenhuis, in 1906 gebouwd voor H.J.A. Godschalx, gelegen aan de Empelse Dijk no. 15 te Oud-Empel.

Het heeft niet alleen de oorlogshandelingen in de winter van 1944-1945 overleefd, maar is door de familie perfect onderhouden.



Herenhuis, Empelsedijk no.15, Oud-Empel

INTERIEUR ANNAKERK TE HINTHAM

H. de Werd

Toen de redactie van Rosmalla mij om een artikel vroeg voor het monumentennummer van dit periodiek heb ik spontaan "ja" gezegd en gekozen voor de Hinthamse Annakerk, hoewel deze tempel -- weliswaar een zeer beeldbepalend gebouw-- geen rijksmonument is volgens de officiële lijsten. De spontaniteit werd mij ingegeven door het feit dat ik parochiaan ben in het Hinthamse en me daar bijzonder goed thuisvoel en omdat ik nog eens wil benadrukken dat **HINTHAM GEMEENTE ROSMALEN IS EN ROSMALEN MOET BLIJVEN.**

Aan de bouw van de Hinthamse Annakerk in 1909-1910 heb ik al een artikel gewijd. Ik verwijs U daarvoor naar de speciale uitgave in het kader van de monumentendag 1991.

Binnen de Hinthamse kerk vindt men echter nog een aantal kostbaarheden, die het bisdom op de inventarislijst van het kerkelijk kunstbezit heeft geplaatst. Deze voorwerpen staan nu " onder het toezicht van de diocesane Commissie Kerkelijk Kunstbezit en zij mogen niet vervreemd worden noch gerestaureerd zonder toestemming van deze commissie ".

Helaas kwam deze lijst voor Hintham te laat, want inmiddels waren reeds prachtige kroonluchters, vervaardigd door de Hinthammer Sjef de smid, de preekstoel (een geschenk van Gerard, Antoon en Josef van Thiel; gemaakt in het atelier van M. van Bokhoven te Den Bosch), de marmeren communiebank uit Italië, een schitterend neogotisch

St. Josephaltaar uit het Bossche atelier Jonkers met o.a. beelden van het huwelijk en 't sterfbed van deze heilige, de processiehemel (prijs f.300; atelier de Vries in Amsterdam) en het draagbeeld van O.L.Vr.(atelier van Bokhoven; prijs f. 128) met de rood fluwelen mantel, die destijds voor f. 167,33 gemaakt werd door de firma Jansen te Tilburg, een schilderij van de Calvarieberg, in 1892 gemaakt door Hugo Kohl, -- een geschenk van de St. Jan -parochie uit Kaatsheuvel--, een monstrans en vele heiligenbeelden uit de kerk van Hintham verdwenen.



collectie H. de Werd

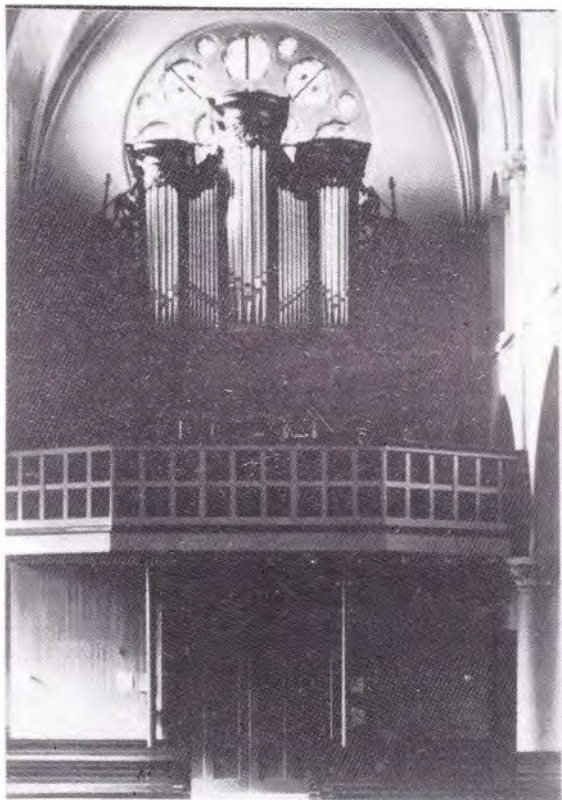
Naast de gebrandschilderde ramen in de huidige doopkapel en het priesterkoor -- zie het monumentenboekje -- en een kelk en ciborie bevat de genoemde inventarislijst ook een hostiedoosje met het meesterteken HM (Hub de Molenaar ?) uit 1794 en een zilveren pixis met het meesterteken CVG (Chr. van Gemert, een Bossche edelsmid uit de periode 1854-1897). Een pixis is een kleinood, waarin de hostie naar de zieken werd gebracht. Verder zien we op de lijst een koperen wierooksvat met scheepje en een koperen wijwateremmer uit het begin van deze eeuw.

Pronkstuk in de kerk is de witmarmeren doopvont, die komt uit het atelier van de firma Fratelli Tonetti te Viareggio in Italië, een geschenk van pastoor van Thiel zelf als herinnering aan zijn 25-jarig priesterfeest, dat uitgebreid in Hintham gevierd werd in 1920.

De doopvont kreeg een nieuwe koperen deksel van L. van Hoek uit Goirle (1957). Bij gelegenheid van datzelfde priesterfeest schonken Gerard, Antoon, Arnoud en Josef van Thiel uit Helmond een marmeren communiebank, eveneens van de firma Fratelli Tonetti uit Viareggio. Het knielkussen werd geschonken door Mevrouw Arn. van Thiel-Coorels. De communiebank, nog te zien op de interieurfoto, verdween uit de kerk. Slechts één zuiltje met het jaartal 1920 erin bleef als trieste herinnering achter en staat in de huidige Annakapel. Die communiebank werd later nog verrijkt met drie bronzen reliëf-groepen, middenstuk is het laatste avondmaal, vervaardigd door de firma Gebr. Brom te Utrecht voor de som van f. 1.040. Dit was destijds een geschenk

van Mej. Jeannette Maas uit Valkenswaard. Het laatste avondmaalreliëf is momenteel terug te vinden in het hoogaltaar.

Rosmalen mag er trots op zijn binnen zijn gemeentegrenzen twee monumentale orgels te hebben. Het beroemde Smits-orgel in de Lambertuskerk is genoegzaam bekend. Ook de Annakerk bezit een orgel dat op de officiële rijksmonumentenlijst staat.



collectie H. de Werd

Het werd in 1960, b.g.v. het 50-jarig bestaan van de parochie Hintham, door de parochianen geschonken.

Men neemt aan dat het orgel, dat afkomstig is uit de oude afgebroken kerk van Luykgestel, in 1780 door de firma Vermeulen in Weert gebouwd is, maar de archieven van de firma zwijgen erover. Reeds in Luykgestel werd het orgel op de lijst van Rijksmonumentenzorg geplaatst. Het orgel heeft een zeer monumentale orgelkast, een meesterstuk van houtsnijwerk, welke echter door ondeskundige behandeling een grondige restauratie moest ondergaan. Zeer veel ornamentwerk is verloren gegaan en in Weert heeft men een en ander zo goed mogelijk bijgemaakt en hersteld. Alle binnenpijpen konden na de restauratie van 1960, bij de plaatsing te Hintham dus, weer benut worden, maar de oude frontpijpen bleken van te dunne samenstelling te zijn, zodat die van degelijker materiaal vervangen moesten worden.

Na de inzegening van het orgel in 1960 door de Hinthamse pastoor de Leijer werd door Hub Houet een klein orgelconcert gegeven.

Bij de laatste restauratie verdween uit de kerk van Hintham, ze worden op de pastorie nog bewaard, o.a. een fraai vaandel van de H. Moeder Anna, vervaardigd op het atelier van C.H. de Vries te Amsterdam voor de prijs van f.185. Dat geld werd geschonken door notaris van de Mortel (f.60), Marie Gloudemans, de dienstbode van Mevrouw Snoeck (f.10), van den Braak (f.10), A. Gloudemans-den Dekker (f.25). L. van Lith (f.10), L. van Druenen (f.50) en Jana Gloudemans (f.20).

COUDEWATER

W. Leenman

Een rondgang door het Clooster Cauwater op 8 December 1723 o.l.v. Notaris Jan Louis Verster. Wat er toen aanwezig was ?

Op het Miskamertje

Een schilderij verbeeldende de Zaligmaker. Een dito Lieve Vrouwebeeld. Een dito de Zaligmaker gegeseld. Een dito gekruisigd. De Drie-enigheid en St. Brigitta. Een nonnenbeeldje. Een gekleed L.V. beeld en 2 kleine beeldjes daar naast. Een tinnen lampet. Een aarden schotel. Een ciboriekastje waarop een Crucifix en 3 beelden. Een bloemwerk en daarvoor 2 gordijntjes. Twee koperen kandelaars. Twee dito, twee aarden potjes. Het altaar van geschilderd linnen en een servet en tafellaken daarop. Twee houten kastjes. Nog enig misgoed van weinig belang. Een groot Crucifix met ervoor een grote koperen kandelaar. Een tapijtje op het balkon of de communiebank voor het altaar. Enige boekjes, stoeltjes en schabellen.

Op de Galerij voor het Miskamertje

Twee grote houten beelden, verbeeldende Maria en Maria Magdalena met 2 bloempotten op 2 houten stellingen. Zes papieren schilderijen. Twee houten kistjes. Een grote gesloten kast waarin het goed van Juffrouw de Vooght is geweest.

Op een der Cellen

Een altaar, uit elkaar en een gesloten koffer.

Op de eerste Zolder

Enige oude kisten en ander rommelarij.

Op de Kleerzolder

Enige kleertafels en enige kleeerstokken.

Beneden in de Keuken

Een aanrecht met kastjes, blaasbalg, schop, tang, 2 haardijzers, een ijzeren haalboom, 3 halen en 3 treeften, 3 roosters, 1 koperen stoofpan, 1 koperen casserole, 1 koperen doofpot, 3 koperen lampen, 1 koperen kandelaar, 1 blaker, 1 koperen druiplepel, 1 ijzeren schuimspaan, 1 ijzeren comfoor, 1 metalen pot, 1 houten kastje, 1 dito, 1 tinnen bak, 1 kleine dito, 1 blikken doorslag, 1 tinnen kom, 1 blikken theeketeltje, 1 slaemmer en rasp, 1 metalen bel, 1 koperen emmer, 1 tinnen schotel en tafelbord, 1 blikken trommel, braadspit, 1 dito, nog 2 kasten.

Op de Geut

Een koperen afslager, een draagton met ijzeren banden, 7 tinnen lepels, 5 tinnen kommen, 1 koperen pot, 2 koperen ketels, 1 koperen door-

slag, 1 taartpan met deksel, 1 koperen braadpan, 1 koperen pot, 1 koperen koffiekannetje, 1 koperen hamketel, 1 lange dito hamketel, 1 ijzeren koekpan en 1 dito van koper, 1 hakmes, 3 koperen pannetjes met stelen, 1 schuimspaan en koperen deksel, 1 koperen schepel, 1 koperen braadlepel en 1 dito, enig hout- en aardewerk van weinig belang, 2 houten kasten, wat houtwerk en ander rommelarij.

In de Refter

9 schilderijen, 2 houten kasten, 1 koperen kandelaar, 1 zoutvat, 1 peperdoos, 3 tinnen kommen, 2 dito lepels, 3 beelden, de banken, schabellen en preekstoel, 2 koperen kandelaars.

In het voorste ziekenhuis

9 schilderijen, groot en klein, 2 dito, 4 beelden

In het achterste ziekenhuis

1 slecht kastje, 25 stoelen, 1 kistje, 3 schilderijen, 2 bedsteden.

Aan de Patersrolle

1 grote kist, 1 kastje, 1 pers, 1 kastje, 1 blikken lantaan, 1 tinnen waterfles.

In de Patersrefter

2 schilderijen, 1 houten persje, 1 uittrekkende tafel, 4 biezen stoelen, 1 opslaande tafel, 1 klein tafeltje.

In Pater van Engelen's kamer

1 kast en stoel, 1 vierkante tafel.

In het pand

De patersbel, 1 houten wateremmer, de zustersbel, 1 houten kast, 1 tinnen kom en lampje, 1 koperen lampje, 1 houten kast, toegesloten, 1 koperen ketel of kan om het water daarin te dragen.

In het pand of kerkje

Enige schilderijen, beeldjes en banken, 1 koperen blaker waarop een blikken lampje.

Aan de schijf of rol in het voorkwartier

3 kastjes, 1 tafeltje, 7 à 8 schilderijen, 1 scherm, 1 tafel, 2 stoelen, 2 koperen afjagers, 1 koperen pot, 1 grote blikken ketel, 1 kast, 1 vierkant tafelkleed, 1 ovaal dito, 1 theetafel, 1 tinnen theepotje, 3 schilderijen, 1 theeblaadje, 10 stoelen.

Op de Geut of Bakhuis

1 ijzeren haal, blaaspijp en tang, 1 koperen melkkan, 1 baktrog en karn, 1 schaal, 1 melkton, 1 koperen ketel, 1 dito grote, 1 koperen lampje.

In de Brouwerij

1 ketel, kuip en koelbak met enige tonnen.

Op de plaats

1 slijpsteen, 1 ijzeren treeft, 1 treeft, een partij hout.

Op een Onderzolder

1 partij boeken, nog een partij in een kist, 1 gesloten houten kist.

In de stal

8 melkbeesten, 4 kalveren, 1 zwart merriepaard, een grote hoeveelheid hooi en stro.

In de gastenkamer

2 bedsteden met rode behangsels, 1 bedpeluw en kussen en verder nog 5 bedden met toebehoren, zowel goed als slecht, 1 theerekje met 6 fijne koffiekopjes en enige schoteltjes, welke tevoren in de Paterskamer zijn geweest, 4 trijpen stoelen en 1 theetafel, als voor, 4 schilderijen, 1 vierkante tafel met kleed, 1 ovale eettafel, 2 slechte stoelen.

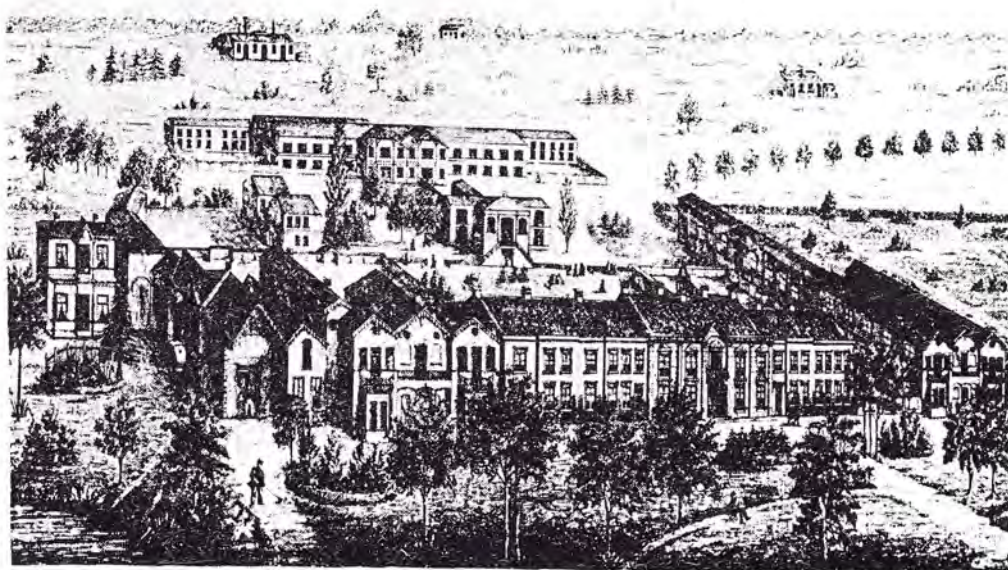
In Pater van Erp's kamer

Een bed met toebehoren, een partij boeken, 1 tafel met enig ander goed en papieren, die in een andere, secure kamer zijn gebruikt.

In de Hof, etc

2 aardkarren, 1 hoogkar, 1 wagen, enige bijenkorven, 2 varkens, nog enig ongedorst koren.

Bron: Ontvangsten. Bel. & Domeinen. 144. Rijksarch. Den Bosch



GOUDEWATER .. NORMALEN.

Ets van Coudewater 1872

Bron: Coudewater Korte Historie, door J.W.M. Jongmans, nov.1983

DE STANDERDMOLEN VAN ROSMALEN

C.J. Hellemons

Het is wel duidelijk dat Rosmalen vroeger meerdere molens gehad moet hebben.

In 1377 is er al sprake van een windmolen, een crijtermolem en een watermolen.

In 1692 wordt er gesproken over een rosmolen bij Coudewater. In zijn aardrijkskundig woordenboek van 1847 schrijft A.J. van der Aa voorwat betreft Rosmalen: " Men heeft er twee leerlooierijen, eene vermicelli en macaronifabriek, eene bierbrouwerij en eene houten windkooren-, eene roskooren- en eene rosoliemolen ".

Er waren dus meerdere molens in Rosmalen.

Van al die molens is alleen deze standerdmolen nog geheel in werking. De molen is gebouwd in 1732. Op sommige balken en planken zijn getallen aangebracht. Dit zou erop kunnen wijzen dat de molen eerst ergens anders heeft gestaan en dat men bij het afbreken de balken en planken heeft genummerd om hem op zijn huidige standplaats weer precies zo te kunnen opbouwen. Het kan ook zijn, dat deze balken van andere molens afkomstig zijn. Hoe dit alles precies zit is helaas niet bekend. Oorspronkelijk was het een open standerdmolen. Deze open konstruktie is dicht gemaakt om het houtwerk te beschermen tegen weersinvloeden en men verkreeg zo tevens een kleine opslagruimte. Op de molen lagen oorspronkelijk twee koppels molenstenen, namelijk een koppel op de eerste zolder achter de standaard, de achtermolen en een koppel op de tweede zolder op de draagbalk, de

voormolen. Tegenwoordig is er alleen een koppel molenstenen op de tweede zolder aanwezig. De molen stond vroeger op een natuurlijke verhoging, voorzien van opritten voor de molenkarren in een landelijke omgeving. Van deze omgeving is nu niet veel meer van over.



collectie N.M. Blankendaal

De Molenaars van de Standerdmolen aan de Molenstraat

De molen is zes generaties lang bemalen door een van Lith.

Overzicht van de molenaars van Lith.

Dirk Teulings was molenaar op de korenwindmolen van Rosmalen en gehuwd met Anna Maria van de Mosselaar. Toen Dirk Teulings in 1749 overleed, huwde Anna Maria met Jan van Lith. Jan van Lith was een van de 12 kinderen van Dirk van Lith, molenaar in Alphen a/d Maas en Ida Franken.

Jan van Lith

geboren 10-4-1718 en overleden 24-4-1787,
was gehuwd met Anna Maria van de Mosselaar.
Uit dit huwelijk werden 14 kinderen geboren,
waaronder Dirk.

Dirk van Lith

geboren 29-5-1752 en overleden 27-9-1835,
was gehuwd met Maria Catharina van Dinther.
Uit dit huwelijk werden 6 kinderen geboren,
waaronder Jan.

Jan van Lith

geboren 11-7-1792
was gehuwd met Johanna Maria van Heumen. Uit
dit huwelijk werden 11 kinderen geboren,
waaronder Bart.

Bart van Lith

geboren 21-4-1835 en overleden 13-4-1907,
was gehuwd met Johanaa Maria van Erp. Uit
dit huwelijk werden 9 kinderen geboren,
waaronder Johan.

Johan van Lith

geboren 24-6-1870 en overleden 17-8-1943,
was gehuwd met Anna Maria Hermans. Uit dit
huwelijk werden 4 kinderen geboren,
waaronder Albert en Cornelia.

Gedenk in Uwe godvruchtige gebeden
de Ziel van Zaliger

ALBERTUS GERARDUS BERNARDINUS CORNELIUS VAN LITH

geboren te Rosmalen 17 Maart 1925, en bemind,
geprezen en betreurd, onverwacht aldaar over-
leden 17 Maart 1948.

god gaf, god nam, zijn naam zij steeds
geprezen
al liefde en goedheid is het eeuwig wezen.

waar berge ik mij? waar vluchte ik u,
o troostloos ondervinden
der zware weemoeds ketenen
die nu mij nederbinden?

waar vluchte ik mij? waar schuile ik, of
wie zal mij...? zal ik vluchten,
die bidden kan; die god bij mij,
voor bijstand, heb; die zuchten
in de oore' gods mijn lijden kan;
die, sprakeloos, verstaan
bij hem kan zijn, die schaamteloos
bij hem kan binnengaan?

aanhoort mij dus, o vader, uit
de diepten roep ik henen:
„ontferme 't u eens dooden, en:
uw licht zij mij verschenen!”

G. Gezelle.

Onze Vader — Wees gegroet.

Hij ruste in vrede.

Mijn Jesus, barmhartigheid. 50

P. Daamen, Koster, Rosmalen.

collectie N.M. Blankendaal



Gedenk in uwe godvruchtige gebeden
de Ziel van Zaliger

Johannes Henricus Cornelius van Lith,

Echtgenoot van

ANNA MARIA HERMENS,

geboren te Rosmalen 24 Juni 1870 en over-
leden aldaar 17 Augustus 1943, voorzien
van de HH. Sacramenten.

Hij was een man vol geloof. Hij bad
tot God ten allen tijde en leerde de zijnen
door zijn voorbeeld: eerst bidden, dan
werken.

Godvreezendheid is de glorie van een
gelovig man en de vreeze des Heeren
vervroolijkt het hart en geeft blijdschap
en vreugde en verlenging des levens.

Zijn geduld in de vele zieke dagen blijft
een voorbeeld en de dood was voor hem
eene bevrijding uit Zijne beproeving, met
het vooruitzicht op den hemel.

Hij was trouw in zijne godsvrucht tot het
Goddelijk Hart van Jesus en de H. Maagd
Maria.

Dierbare Echtgenoot, met oprechte
liefde hebben wij elkander bemind: de
scheiding brengt smart, maar eens hopen
wij hereenigd te worden in het oord van
zaligheid, waar scheiding is noch smart.

Geliefde Kinderen, hoort mijne woorden:
Blijft trouw in geloof en liefde en wilt
mijner gedenken in gebed en goede
werken.

Bloedverwanten en vrienden, bidt voor
mij: gij bijzonder,
in het klooster en gij, Heerneef,
H. Mis.

Mijn Jesus, barmhartigheid. 50

P. Daamen, Koster Rosmalen.

K 1425

Albert van Lith

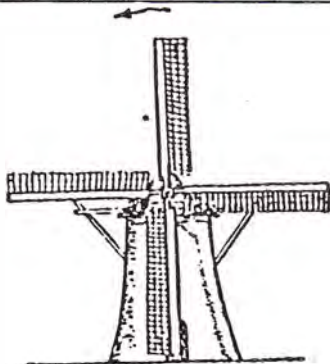
geboren 17-3-1925 en overleden in maart
1948. Albert is maar 23 jaar geworden. Zijn
zuster Cornelia nam de molen over. Cornelia
van Lith was gehuwd met Gerard Peters.

In 1912 werd de molen door bliksem getroffen, waardoor de molenstenen naar buiten werden geslingerd. De molen werd hersteld met onderdelen uit andere molens. Tot 1920 is de molen aangedreven door houten roeien (wieken), in dit jaar werden deze vervangen door ijzeren roeien.

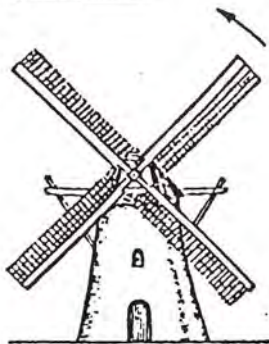
Dat deze roeien niet onverwoestbaar waren bleek in 1943, toen een van de ijzeren roeien door de storm werd afgebroken. De molen was tot 1947 nog in gebruik. De eerste restauratie werd in 1960 uitgevoerd door Aannemersbedrijf Schippers en molenmaker Coppers uit Bergharen.

Verdere restauraties zijn er uitgevoerd in 1967 en in 1985. Sinds 1986 laat de huidige molenaar, René Vogels, de molen regelmatig draaien.

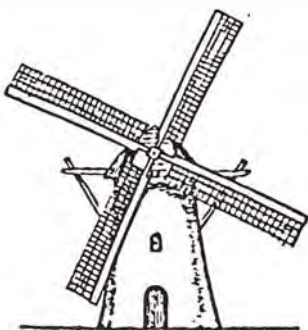
WAT ZEGGEN ONS DE STAND VAN DE MOLENWIEKEN.



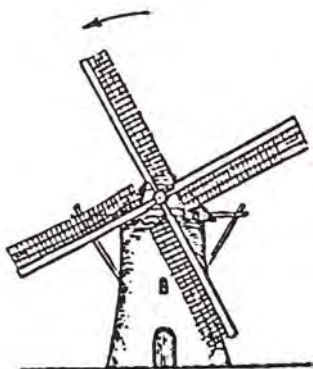
Molenwieken in rechtstand
" Rust voor korte duur "



Molenwieken in overkruis
" Rust voor langere duur "



Komende molenwiek in hoogste stand
" In de vreugd "



Komende molenwiek door hoogste punt
" Rouw-stand "

TOT SLOT

Het hoogtepunt uit de Nederlandse Molenschiedenis is 1850. Nederland telde toen naar schatting zo'n 9.000 windmolens. Vandaag de dag is dat nog maar één tiende van dit aantal. Die enorme teruggang heeft vele oorzaken. In Engeland vond men het principe van de stoommachine uit. Dit betekende het begin van het einde van de poldermolens. In het begin van deze eeuw komen de explosie- en electromoter in opkomst. Weer worden honderden molens overbodig.

Ook de oorlogen hebben de molens niet ongemoeid gelaten. Ook na 1945, is het aantal molens teruggelopen o.a. door: verwaarlozing, stormen en branden.

Deze terugloop zet zich de laatste jaren in Nederland niet verder door, mede door de in 1923 opgerichte molenvereniging "de Hollandse Molen" te Amsterdam.

Gelukkig worden er nu grote sommen geld uitgegeven voor onderhoud en restauratie van wind- en watermolens.

Molenbehoud is een vanzelfsprekende zaak geworden. Sinds een tiental jaren is een nieuw argument naar voren gekomen. Molens dienen niet op de eerste plaats als monument, maar als werktuig te worden beschouwd. Daarvoor zijn ze tenslotte gebouwd. Zo is het ook met de molen van Rosmalen verlopen. De gemeente heeft de molen opgekocht omdat de laatste eigenaar hem wou laten slopen. Jarenlang heeft de molen zo gestaan, totdat in oktober 1986 de heer René Vogels de molen weer liet draaien.

De molen van Rosmalen is iedere zaterdag van 10.00 tot 12.00 uur te bezichtigen. De molenaar geeft dan graag een uitleg over de molen

ANNENBORCH

Eddie Nijhof

Bouwhistorische en Archeologische Dienst te
's-Hertogenbosch

In de maanden april en mei 1986 werd een onderzoek verricht op het terrein de Annenborch in de Overlaet te Rosmalen. Van oudsher was bekend, dat zich hier een kasteel/klooster had bevonden. Het onderzoek werd uitgevoerd onder verantwoordelijkheid van de Rijksdienst voor het Oudheidkundig Bodemonderzoek (ROB) te Amersfoort in samenwerking met de Bouwhistorische en Archeologische Dienst te 's-Hertogenbosch, waar ook de uitwerking van de opgraving geschiedt. In de vijftiger jaren werden (in het kader van de ruilverkaveling) egalisatiewerk-zaamheden uitgevoerd. Daarbij zijn vele muren aangetroffen en gesloopt. In de zeventiger jaren werd een deel van het terrein, waarop zich thans de heuvel met linde bevindt, als wettelijk beschermd archeologisch monument aangewezen. Helaas bleek bij een latere verkenning dat een gedeelte van het kasteelterrein buiten het gebied met de beschermde status lag. Door de nieuwbouw-plannen voor de nieuwbouwwijk " de Overlaet " werd het gedeelte buiten het monument bedreigd en was opgraving op dit deel noodzakelijk.

Historisch gezien is er weinig informatie over het terrein, dat in 1986 is opgegraven. Het kasteel heette oorspronkelijk De Rodenborch en wordt reeds in 1444 vermeld; het is dan in het

bezit van Aert Heijnen. In 1484 gaat het kasteel van Hendrik die Bijde over in handen van Jan Wouters van Baecx, heer van Rosmalen, met het doel er een klooster van te maken. In 1485 verkoopt deze het kasteel aan de priester Arnoldus Michiels. In hetzelfde jaar vestigen zich een aantal zusters Augustinessen van het Bethanieklooster op de Windmolenberg uit 's-Hertogenbosch in het voormalig kasteel dat vanaf die tijd " Sinte Annenborch " wordt genoemd. In 1572 verlaten de nonnen het klooster " de Annenborch " in verband met godsdienstonlusten en vluchten naar 's-Hertogenbosch.

Getracht is in 1986 een zo groot mogelijk deel van het kasteel op te graven.



gedeelte van de tussengracht met op de voorgrond de zware muren die later in de gracht werden gegracht werden aangelegd.
foto :arch.dienst Den Bosch.

Aangetroffen werd een min of meer vierkant omgracht terrein van plm. 26x20 meter. Aan de zuidzijde bevond zich een tweede meer afgerond terrein dat eveneens van een gracht voorzien was. Dit terrein waarop zich thans de heuvel met linde bevindt is niet opgegraven maar er is wel een proefsleuf gegraven om een beeld van de opbouw van de heuvel te verkrijgen. Om deze twee terreinen bevindt zich een tweede gracht die het geheel omsluit.

Het vierkante terrein was voorzien van een ommuring die grotendeels na de sloop was uitgebroken. De aanleg van deze muur moet in de periode rond 1400 hebben gelegen. Zowel aan noord- als zuidzijde is het terrein toegankelijk geweest door middel van bruggen over de gracht. Aan de zuidzijde waren in de ommuring, ter plaatse van de brug, twee halfronde poorttorentjes aangebracht. De brug aan de noordzijde is in een latere periode vervangen door een dam. De breedte van de gracht om dit terrein varieert van plm. 7 tot 10 meter. Helaas zijn op dit terrein de sporen van de bebouwing die hier oorspronkelijk gestaan moet hebben bij de ruilverkaveling verdwenen.

Een greppel op dit binnenterrein moet geïnterpreteerd worden als een ontwateringsgreppel uit de ontginningsperiode van het gebied. Deze greppel kon gedateerd worden in de 12- begin 13 de eeuw. Tussen de eerste en de tweede gracht bevond zich een smalle strook grond van 8 tot 10 meter breedte. Op deze strook bevond zich aan de noordzijde in het verlengde van de brug een poortgebouwtje. Dit poortgebouwtje zal een soort ophaalbrug gehad hebben die over de tweede gracht (die slechts 5 meter breed was) toegang verschaftte.

In een latere periode, vermoedelijk rond 1500, wordt het kasteel uitgebreid. Dit hangt waarschijnlijk samen met de komst van de nonnen uit 's-Hertogenbosch.



Fragment drinkbeker met portret Karel V, datering ong.1520

Zowel in de zuidelijke als in de westelijke gracht wordt een extra vleugel aan het kasteel gezet. Van deze aanbouwen zijn de zeer zware funderingen, die nodig waren in verband met de drassige grachtbodem, aangetroffen. Het gedeelte van deze aanbouw wat boven de gracht stond was overwelfd en de ruimte hieronder fungeerde als toilet en afvalstortplaats. Een groot deel van de vondsten van het kasteel/klooster worden hier geborgen. Tot de vondsten behoren grote hoeveelheden scherven van gebruiks aardewerk waaronder kookpotten, schalen, borden, kannen, drinkschaaltjes en luxe beschilderd aardewerk (majolica). Tot de meest bijzondere vondsten behoren een zeer fraai ijzeren deurslot, een voetboei en een messing kandelaar.

Zeer fraai is ook een fragment van een pijpaarden heiligenbeeld voorstellende de heilige Barbara, vervaardigd in de stad Utrecht.

Conclusie

Het kasteel dat opgegraven is, heeft zich oorspronkelijk over twee terreinen uitgestrekt. De vorm en het ontbreken van kasteelresten op het meest zuidelijke terrein doet vermoeden dat hier een verhoogd terrein heeft gelegen een zogenaamd Motte-kasteel. Dit zou betekenen, dat dit terrein de oorspronkelijke hoofdburcht van het kasteel is geweest. Dergelijke Motte-kastelen dateren merendeels uit de dertiende eeuw.



Waterput in de zuidwesthoek van het vierkante omgrachte terrein
foto arch.dienst Den Bosch.

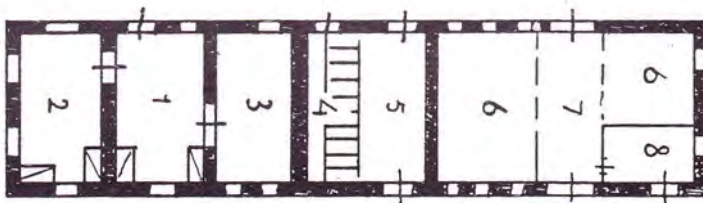
Rond 1400 is deze mogelijke Motte uitgebreid met een zogenaamde voorburcht aan de noordzijde. Er zijn aanwijzingen uit de opgraving, dat het mogelijk Motte-terrein aan de zuidzijde al vrij snel buiten gebruik raakt en dat de oorspronkelijke voorburcht als hoofdburcht gaat functioneren. Over de indeling van het vierkante kasteel hebben we archeologisch gezien geen informatie kunnen krijgen door de verdere verstoringen van de ruilverkaveling. Rond 1500 wordt er aan de zuid- en westzijde vleugels aangebouwd. Deze verbouwingsfase behoort bij de periode dat het kasteel reeds als klooster in gebruik is.

BOERDERIJEN IN ROSMALEN

N.M. Blankendaal

In het Monumenten Inventarisatie Project Rosmalen staan diverse boerderijen vermeld. Zo staat er b.v. Bosch Duinen, langgevelboerderij 1896. Menig lezer, ongetwijfeld niet van agrarische afkomst, zal zich afvragen wat is nu een langgevelboerderij? Ook ik word niet gehinderd door kennis hieromtrent. Aangezien ik op dit gebied wel nieuwsgierig ben, ben ik in mijn archief gaan snuffelen en daar vond ik de oplossing.

Een langgevelboerderij is van het Frankische type. Kenmerkend hiervoor is dat alle ruimten, zoals de kamers en de woonkeuken, de koestal, de mestvalt of potstal, de hooitas, de deel en de stallen op een lange rij naast elkaar worden gebouwd, alle onder een dak. Zo krijgt men een langgerekte gevel met ramen en deuren voor vrijwel alle ruimten afzonderlijk. Daarom spreekt men ook van LANGGEVEL-TYPE.



Frankische type

Langgevelhoeve. 1 woonkeuken, 2 mooie kamer, 3 bijkeuken, 4 koestal, 5 mestvaalt (potstal),
6 hooitas, 7 deel, 8 paardestal.

Deze typen treft men overwegend aan in Brabant. De plaatsing van de mestvaalt onder één dak met het woonhuis is geen ideale toestand, maar op de schrale Brabantse grond is mest te kostbaar om buiten te laten verregen, althans zo dacht men toen (1950) nog. Van mestoverschot had men nog niet gehoord.

Men was wel gelukkig dat door, het gebruik van gierkelders de afstand van het wonen tot het gier groter geworden was.

Op de volgende open monumentendag is het misschien mogelijk dat enkele boerderijen hun deuren open zetten. Maar dat is van latere zorg.

bron: Wie, Wat, Waar, Jaarboek 1950

MONUMENTAAL

Spectator

Inderdaad, het dorp Rosmalen is monumentaal. Het reisboek voor Noord-Brabant uit ca 1950 vermeldt nog het Ned.Herv.kerkje te Hintham uit 1887. In het Monumenten Inventarisatie Project (M.I.P.) gemeente Rosmalen (uitgave november 1990) staan ze trots vermeld 181 stuks. De mooiste ?? Wel ik zal er enkele citeren: " De St.Annaschool, ca 1930-1931, straatbepalend St.Jozephsschool, 1931, voorbeeld van een gave dorpsschool, van sociaal historische waarde, straatbeeldbepalend."

Op de Open Monumentendag zal men echter tevergeefs deze gebouwen vinden. Na het Klooster en de Mariaschool heeft men ook deze gebouwen afgebroken. Ze moesten wijken voor de zogenaamde vernieuwing. Men kende bepaald niet het boek :

" Hergebruik van oude gebouwen " door H. Stevens uitgave Heemschut 1986. In Heeze heeft men wel kennis genomen van dit boek want de oude school wordt gerenoveerd. Eenzelfde type school als de voormalige St.Jozephsschool. Helaas kan dit niet in de voortvarende gemeente Rosmalen. Maar we gaan de goede kant op. Nadat diverse gebouwen waren afgebroken, kwam het gemeentebestuur tot inkeer hetgeen bleek uit de kop in de krant:

" Rosmalen moet af van het sloop imago "

Krijgt Rosmalen nu mooie monumenten terug????

Bij het binnenkomen van het dorp ziet men een prachtig kruisgebouw waar nog kantoren voor komen. Dan een schitterend verbouwde Kentering om

nog maar niet te spreken van Villa Fleurie. Prachtige voorbeelden van hedendaagse architectuur.

De Gemeente moest zich echter wel haasten om het commentaar over de Kentering in de kop te drukken. Waar is men toch mee bezig. Over smaak valt natuurlijk niet te twisten. Iedere tijd heeft zijn eigen architectuur. In de Overlaet, het uitbreidingsplan van Rosmalen, wordt in diverse typen stijlen gebouwd, hetgeen de wijk een wisselend aanzien geeft. In de historische kernen van een gemeente past echter een andere aanpak, hetgeen het gemeentebestuur van Rosmalen niet heeft begrepen, althans volgens Uw

Spectator

Naam en adres bekend bij de redactie.



Mariaklooster, Annaschool, Jozephschool Coll.N.M.Blankendaal

LAMBERTUSKERK

N.M. Blankendaal



collectie N.M. Blankendaal

Over de Lambertuskerk is al veel geschreven. Om een nieuw gegeven toe te voegen aan de reeds bekend staande gegevens is erg moeilijk. Ik heb een poging gewaagd door het archief van de Lambertusparochie (ca 30 dozen) door te spitten, hetgeen mogelijk was door de medewerking van pastor Schepers en het streekarchief te Vught. Het is echter niet mogelijk om in zo'n korte tijd een nieuw onderwerp te belichten. Een diepgaander onderzoek is dan noodzakelijk.

Het is misschien interessant om enkele zaken te memoreren die de parochie vroeger bezig hielden. Zo schreef pastoor Van der Meijden het volgende vermanend woord tot zijn parochianen in verband met de naderende kermis.

13 September 1931

" De gelovigen worden ernstig vermaand in de dagen der kermis zich van alle drankmisbruik en ongeregeldheden te onthouden, altijd te gedenken dat zij christen menschen zijn, die aan God rekenschap schuldig zijn voor al hunne handelingen en zich daarom van alle zonden en gevaren voor zonden moeten behoeden. De Ouders worden dringend verzocht in medewerking met ons en met de burgelijke overheid er voor te zorgen dat hunne kinderen, meer in het bijzonder nog hunne dochters niet op straat of in de herbergen blijven, geen gevaarlijke dorpsgelegenheden bezoeken maar zich bijtijds naar huis begeven om nog erger zondige gelegenheden te vermijden."

Als men dit leest dringt het tot je door dat de tijd zo veranderd is.

Samenwonen is tegenwoordig heel gewoon. Pastoor Hordijk dacht er echter anders over. In April 1910 schreef hij een brief aan de bisschop met de vraag of hij een weduwnaar van 45 jaar nog wel kerkelijk kon trouwen omdat hij al enige tijd bij de vrouw had overnacht hetgeen in het dorp veel ergenis had veroorzaakt.

Dat Rosmalen arm was is genoegzaam bekend. Het feest van de 1e communie was voor de arme ouders een bron van zorg. De parochie had daarom de volgende maatregel genomen.

18-7-1888

"In deze week zal door de meisjes van de congregatie eene collecte gedaan worden voor het kleeden van de arme kinderen die dit jaar hunne 1e communie doen. De ouders die verlangen dat hun kinderen gekleed worden moeten zich deze week bij den pastoor aanmelden."

Ik ben benieuwd of er thans lezeressen zijn die door de pastoor zijn gekleed.????

Nog een mededeling voor de armen:

" A.s. zaterdag zal na de missen in het 1 liefdehuis brood en spek aan den armen der parochie worden uitgedeeld."

De kapelaan had het in 1842 niet gemakkelijk. Bij de oprichting van de kapellanie d.d. 10-8-1842 werd bepaald dat "de kapelaan op eigen kosten gehouden zal zijn te zorgen voor vuur en licht en beddegoed met de toebehooren."

De inkomsten van de kerk bestonden o.a. uit renten en Rogpachten. Zo ontving men aan rogpacht in 1827 2 vat staande op het huis en hof toebehoorende aan Cornelis Jansen, doctor te Rosmalen, nu aan Thomas Maas.

Wist U overigens dat er in Hintham een beroemde klokgieter moet hebben gewoond? Aan de pastoor werd in 1875 om informatie gevraagd over "een beroemde klokgieter Willem van den Waud die in 1472 in Hintham heeft geleefd". Of de pastoor de brief beantwoord heeft is mij niet bekend.

In 1924 wilde de pastoor feest vieren ter herdenking van het feit dat de kerk 100 jaar daarvoor weer aan de parochie was terug gegeven. Daar er voor elk wissewasje een brief naar de bisschop werd geschreven schreef de pastoor op 24 mei 1924 het volgende:

" 30 mei a.s. is het 100 jaar geleden dat weer voor het eerst de H.Mis werd gecelebreerd in de aan de katholieken teruggeschonken aloude parochiekerk. Het kerkbestuur wil een vijfdaagse oefening houden voor de hele parochie te geven door 2 paters van dinsdagavond tot zondagavond." De pastoor vraagt goedkeuring om aan de paters een honorarium te verstrekken uit de kerkekas. De bisschop stelt de vergoeding vast op f 4.-- per pater per dag maar geeft de pastoor te verstaan dat hij hiervoor maar een collecte moet houden

Het stipendium voor een gelezen H.Mis bedroeg in 1924 f. 2.50 terwijl voor het begraven van een kind dit f.0.50 bedroeg en met een baarkleedje f. 1.--.

Wist U dat in de jaren 70 geadviseerd is de kerk over te dragen aan de gemeenschap ?? Het bisdom afd. bouwzaken schreef 30-11-1970 " het monumentale kerkje onvoldoende capaciteit heeft en maar overgedragen moet worden aan de gemeenschap (gemeente)" Ook het klooster en de pastorie zouden moeten worden afgestoten voor de bouw van een nieuwe kerk.

Tot slot twee plaatjes uit de tijd van het Rijke Roomsche leven.

HEILIGE MISSIE

in de Parochie van den H. Lambertus
te ROSMALEN,
van 2 tot 12 FEBRUARI 1929,
gepredikt door de WelEerw. Paters :
EVODIUS VAN DER SNOEK,
JUSTINUS JANSSEN en
FRIDOLINUS HUISSEN,
Franciscanen.

Parochianen: Gedenkt deze zegenrijke dagen.
Echtgenooten: Het huwelijk is heilig, pleegt geen heiligschennis.

Ouders: Uw grootste plicht is de christelijke opvoeding der kinderen.

Jongelieden: Een ongeoorloofde en zondige verkeerung brengt nooit tot een gelukkig huwelijk.

Kinderen: Benint en eerbiedigt uwe ouders en weest hun onderdanig.

GEBED.

● God, wij bidden U, geef ons op de voorbede van den H. Lambertus, onzen Patroon, de genade der volharding. Door Christus onzen Heer. Amen.

collectie N.M. Blankendaal

Tot zover enkele stukken uit de tijd van het Rijke Roomsche Leven. Het archief biedt nog vele mogelijkheden voor verder onderzoek. Hier ligt voor de heemkundekring nog een dankbare taak.

Bron: archief Lambertusparochie. Streekarchief Langs AA en Dommel, Vught.

Ave Maria.

HERINNERING AAN DE VORMINGSWEEK VOOR MEISJES

TE ROSMALEN VAN 15-21 MEI 1944
door P. MARTIALIS Capucijn.

Ik ben het grote wonderwerk van Gods schepping: den Vader, den Zoon en den H. Geest oneindig dierbaar! Hij maakte mij tot mens, een beeld van Hemzelf, niet een onsterfelijke ziel en een wonderbaar functionerend lichaam. Nog hoger hief Hij mij op: in het H. Doopsel werd ik ook kind van God, werkelijk dochter van God! En Christus hersteelde mijn waardigheid als meisje, als vrouw!

Dus heeft God grote plannen met mij!

Ja, Hij wil mij brengen tot heiligheid, tot eeuwig geluk in de hemel: Hij wil mij zien optreden in dienst van drie grote gemeenschappen: in dienst van het gezin, van de maatschappij, van de Kerk. Geweldig!

Moet ik dan ook geen grote plannen met mijzelf hebben? Niet met sleur en slenter en werelds gedoe mee — neen, daarboven uit!

Hoog mijn geloof en geloofspractijken!
Hoog het zuiver, katholieke huwelijk en het zuiver, katholieke gezin!

Hoog een verstandige en reine, en dus een mooie verkerung!

Kuis, volgens staat, in woord, gedachte en daad!
Onder de bescherming van Moeder Maria!

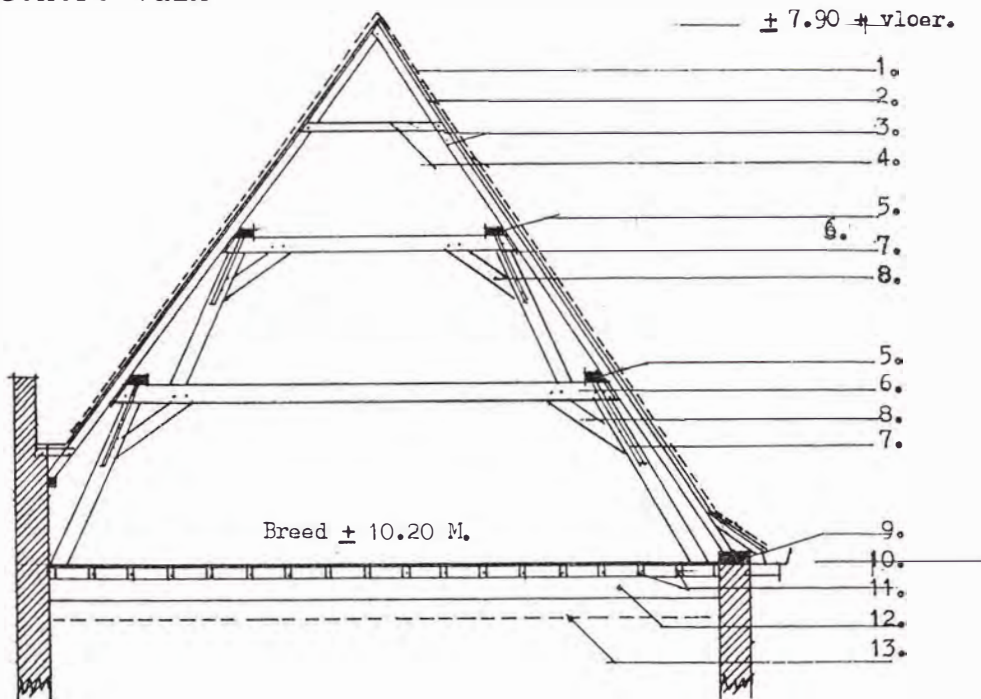
En nu vooruit!

Met Gods wind en Gods zón:
in de strakke, bolle zelen!

DRUK THOM WAAS - DE BUITING

DE KAPCONSTRUCTIE VAN HET OUDE HOOFDGEBOUW COUDEWATER

G.H.F. Valk



1. DAKLEIEN
2. DAKBESCHOT 22 X 260 MM.
3. SPOREN (ONGEKANTRECHT)
4. SPORENHOUT (HANEBALKJES)
5. JUKPLAAT (GORDINGEN)
6. JUKDEKBALK
7. JURPLAATSCHOOR
8. JUKBALKSCHOOR
9. MUURPLAAT
10. ZOLDERVLOER
11. KINDERBALKJES
12. MOERBALK
13. STUC. PLAFOND

De kap bestaat uit jukken met schoren, waarop dekbalken. Ter ondersteuning van het horizontaal liggend dakbeschoot zijn daksporen aangebracht.

Op sommige "spanten" zijn z.g. telmerken zichtbaar welke gekrast zijn, hetgeen reeds in de 12e en 13e eeuw voorkomt. Dit is om de verschillende onderdelen te merken die bij elkaar horen. We onderscheiden gekraste (oudste) gesneden en gekapte telmerken. Aangenomen wordt dat deze kap omstreeks 1450 is vervaardigd.

BEKIJK HET MAAR

Gebouwen bepalen het straatbeeld van een gemeente als Rosmalen. Ook de taal, het dialect en de verenigingen typeren het eigene van Rosmalen. De werkgroep foto's kreeg onlangs deze twee fraaie plaatjes van de Rosmalense boerinnenbond. De foto's werden gemaakt in en bij het café Juliana van Toontje de Smid in de Stationsstraat. De meeste namen zijn bij de werkgroep reeds bekend. U mag, ter controle, alle namen gerust nog eens noteren en doorgeven aan de "kartrekker" van de werkgroep foto's: Henk de Werd. De foto's werden in bruikleen geschonken door Frieda van Lith-Dielissen uit Hintham.



Rosmalense Boerinnenbond

De uitgave van het periodiek "Rosmalla" is mogelijk gemaakt door de financiële steun van:

Aannemersbedrijf P. Hoedemakers en Zn. B.V.,
Hintham 68, Rosmalen.

Advokatenkantoor van Mierlo, Pioenroosstraat 20,
Rosmalen.

Assurantiebedrijf A. Lambermont, Burg. Wolters-
straat 1, Rosmalen.

Autobedrijf G. van den Berg, Hintham 162, Rosma-
len.

Autoschadebedrijf G. van den Berg, Hintham 160,
Rosmalen.

Bouwbedrijf H. Pennings en Zn. B.V., Dorpsstraat
4, Rosmalen.

Bouwbedrijf Timmers B.V., Heikampweg 6, Rosmalen.

Bouwmaatschappij B.V. H. Pennings, Sportlaan 21,
Rosmalen.

Cementindustrie Enci N.V., St. Teunislaan 1,
's-Hertogenbosch.

Foto Stijntjes, Molenhoekpassage 5, Rosmalen.

Grond- weg- en waterbouw van Creij en van Hoek
B.V., Huisbergenweg 6, Rosmalen.

Makelaarskantoor Abelen B.V., Burg. Mazairaclaan
18, Rosmalen.

Oliehandel J. Bouwmans, Tweeberg 1, Rosmalen.

P.B.O. Bouwbedrijf B.V., Tuinstraat 6, Rosmalen.

Pluimveeslachterij Lotus B.V., Biestkampweg 2,
Rosmalen.

Rabobank Rosmalen, Raadhuisstraat 1, Rosmalen.

Reijmers Schoenen B.V., Pastoor van Thiellaan
8/10, Rosmalen.

Technisch installatiebedrijf Piels B.V., Friezen-
straat 7, Rosmalen.

Verenigde Heijmans Bedrijven B.V., Graafsebaan
13, Rosmalen.

Verstappen Handelonderneming B.V., Klooster-
straat 5a, Rosmalen.

Gebr. Voets Weg- en waterbouw B.V., Pinkster-
bloemstraat 4, Rosmalen.

Bestuur:

Th. Derksen, voorzitter, Weidestraat 15,
5241 CW Rosmalen. Tel. 04192-12591

A.J.van de Ven, 1e secretaris, M.Nijhoffstraat 8
5242 CV Rosmalen. Tel. 04192-14094

J.W. Westerlaken, 2e secretaris en contactper-
soon, Venstraat 53, 5241 CD Rosmalen. Tel. 04192-
13562

Sj. Hoedemakers-van der Sluis, penningmeester,
Deken Fritsenstraat 53, 5243 VM Rosmalen.
Tel.04192-17366

H. de Werd, archief, Hintham 127,
5246 AE Rosmalen. Tel. 073-415914

Copyright 1991

Heemkundekring Rosmalen

De redactie is niet verantwoordelijk voor de
inhoud der ondertekende artikelen

Ontwerp omslag: N.M. Blankendaal